

| | |
|---|------------|
| 1 Pomembne informacije o tem dokumentu..... | 99 |
| 1.1 Nasveti, navodila in priporočila..... | 99 |
| 1.2 Pomen simbolov | 100 |
| 2 Pomembne informacije o kolesu woom ORIGINAL..... | 101 |
| 2.1 Za kaj je izdelano kolo woom ORIGINAL..... | 101 |
| 2.2 Za kaj kolo woom ORIGINAL ni namenjeno | 101 |
| 2.3 Izključitev odgovornosti..... | 102 |
| 3 Pomembna varnostna navodila | 103 |
| 4 Deli kolesa woom ORIGINAL | 104 |
| 5 Funkcije najpomembnejših delov | 105 |
| 5.1 Stabilnost – okvir | 105 |
| 5.2 Pritrditev sprednjega kolesa – vilice | 105 |
| 5.3 Krmiljenje – krmilo..... | 105 |
| 5.4 Blaženje in oprijem – pnevmatiki..... | 105 |
| 5.5 Pravočasno ustavljanje – zavore | 105 |
| 5.6 Pogon – veriga..... | 105 |
| 6 Priprava kolesa woom ORIGINAL za vožnjo..... | 106 |
| 6.1 Razpakiranje..... | 106 |
| 6.2 Sestavljanje..... | 107 |
| 6.3 Nastavitev krmila in zavorne ročice..... | 110 |
| 6.4 Pravilna nastavitev ergonomskih ročajev woom..... | 111 |
| 7 Pravilna vožnja..... | 111 |
| 7.1 Pravilno zaviranje..... | 112 |
| 8 Čiščenje..... | 112 |
| 8.1 Okvir, krmilo, vilice, kolesa | 112 |
| 8.2 Veriga | 112 |
| 8.3 Zavore | 112 |
| 9 Vzdrževanje..... | 113 |
| 9.1 Pnevmatike..... | 113 |
| 9.2 Veriga | 113 |
| 9.3 Krmilo, krmilni mehanizem, vilice..... | 114 |
| 9.4 Zavore | 114 |
| 9.5 Gonilki | 114 |
| 9.6 Gonilni ležaj | 114 |
| 9.7 Špice in kolesa | 115 |
| 10 Načrt vzdrževanja | 115 |

| | |
|--|------------|
| 11 Tehnični podatki | 116 |
| 11.1 Navori zategovanja..... | 116 |
| 11.2 Specifikacije..... | 117 |
| 12 Zaščita okolja | 119 |
| 12.1 Odstranjevanje prevozne embalaže..... | 119 |
| 12.2 Odstranjevanje starega kolesa..... | 119 |
| 13 Garancija | 119 |

Ta navodila vsebujejo informacije o varni uporabi kolesa. Prosimo, da ta navodila pred prvo uporabo pozorno preberete in jih shranite.

© 2020 woom GmbH

Ta navodila imajo zaščitene avtorske pravice.

Vse pravice ostanejo pridržane.

Ta različica nadomešča vse predhodne.

Izvirnik navodil je v nemškem jeziku.

Njihovo razmnoževanje, prevajanje in pretvorba v elektronsko obliko ali drugo strojno berljivo obliko v celoti ali po delih niso dovoljeni.

Ta navodila so napisana po našem najboljšem vedenju. Podjetje woom GmbH pa kljub temu ne prevzema nikakršne odgovornosti za popolnost in pravilnost informacij.

1 Pomembne informacije o tem dokumentu

Kolo woom ORIGINAL je ob dobavi delno razstavljeno. Pred prvo vožnjo je zato treba opraviti nekaj nastavitvev, da kolo woom ORIGINAL pripravite za vožnjo. V zvezi s tem upoštevajte navodila za sestavljanje v poglavju 6 na strani 106.

Vožnja s kolesom je zabavna in koristna za zdravje, če se je lotite pravilno ter odgovorno. Ta navodila za uporabo vam pomagajo zagotoviti varno in namensko uporabo kolesa woom ORIGINAL s strani vašega otroka. Zaradi tega pred prvo uporabo kolesa woom ORIGINAL s strani vašega otroka navodila za uporabo v celoti preberite, pri tem pa posvetite posebno pozornost vsem varnostnim navodilom in navodilom za vzdrževanje.

Če kolo woom ORIGINAL komu posodite ali če vašega otroka pazijo drugi, poskrbite, da so z navodili za uporabo dobro seznanjeni vsi uporabniki in nadzorniki.

1.1 Nasveti, navodila in priporočila

Kot starš ali skrbnik otroka ste odgovorni za njegove dejavnosti in varnost. Želimo vam pomagati, da boste svojemu otroku od samega začetka vožnjo s kolesom pravilno predstavili, pri tem pa vas posebej opozarjamo na naslednje vidike:

Čelada in oblačila

Otroku priskrbite primerno čelado in poskrbite, da jo pri vožnji s kolesom vedno uporablja ter je pri tem dobro pritrjena. Otrok naj nosi primerna oblačila, ki se mu dobro prilegajo in so svetla, po možnosti odbojna, da ga bodo drugi pravočasno opazili. Pazite, da pri vožnji s kolesom nosi neдрsečo obutev in primerna zaščitna oblačila.

Varno in odgovorno ravnanje

Svojemu otroku morate razumljivo razložiti delovanje zavor in poskrbeti, da se pred prvo vožnjo seznanijo z njimi. Svojemu otroku pokažite, kako mora varno in odgovorno ravnati s kolesom woom ORIGINAL v okolju, kjer ga bo uporabljal.

Nacionalni predpisi in zasebne gozdne poti

Seznajte se z veljavnimi nacionalnimi predpisi. Na gozdnih in pohodnih poteh veljajo drugi predpisi kot na cesti.

Pravilno ocenjevanje sposobnosti

Sami najbolje poznate sposobnosti in spretnosti svojega otroka. Pazite, da mu pri vožnji zaupate le toliko odgovornosti, da bo vedno varen.

1.2 Pomen simbolov

V teh navodilih se uporabljajo naslednji simboli:



OPOMBA

Neupoštevanje lahko povzroči motnje delovanja ali gmotno škodo.



PREVIDNO/OPOZORILO/NEVARNOST

Neupoštevanje lahko povzroči gmotno škodo, pa tudi hude telesne poškodbe (smrtna nevarnost).



NASVET

Opozarja na priročne nasvete za uporabo.

2 Pomembne informacije o kolesu woom ORIGINAL



POZOR

Nestrokovna oz. nenamenska uporaba kolesa woom ORIGINAL lahko povzroči odpoved materiala, padec in hude telesne poškodbe. Zaradi tega upoštevajte navodila, navedena v razdelkih 2.1 in 2.2.

Kolo woom ORIGINAL redno negujte in vzdržujte ter upoštevajte načrt vzdrževanja, predlagan v poglavju 10.



OPOMBA

Pri zamenjavi delov uporabljajte izključno primerne in pravilno označene originalne nadomestne dele ter upoštevajte navodila v proizvajalčevem priročniku!

Za dodatne informacije o primernih nadomestnih delih se obrnite na našo servisno službo na naslovu woombikes.com. Obrabne dele pogonskega sklopa (verižnik, kaset) je dovoljeno zamenjati izključno z originalnimi deli.

2.1 Za kaj je izdelano kolo woom ORIGINAL

- ✓ Kolo woom ORIGINAL je bilo razvito posebej za mesto, pa tudi za manj zahtevne terenske proge in vožnjo po naravi.
- ✓ Kolo woom ORIGINAL je namenjeno za otroke in je prilagojeno teži otroka predvidene starosti (odvisno od modela) ter telesni višini od 95 do 165 cm (to pomeni starost približno od 3 do 14 let).
- ✓ Pod namensko uporabo spadajo tudi upoštevanje navodil za uporabo, vzdrževanje in popravila, ki so navedeni v teh navodilih za uporabo ter v kratkih navodilih.

2.2 Za kaj kolo woom ORIGINAL ni namenjeno

- ✓ Kolo woom ORIGINAL ni namenjeno za skoke nad 10 cm, akrobacije in ekstremne športe.
- ✓ Okvir in drugi deli kolesa woom ORIGINAL niso zasnovani za uporabo s strani odraslih, zato se lahko pri taki uporabi poškodujejo (za omejitve obremenitve glejte „11.2 Specifikacije“ na strani 117).

- ✓ Kolo woom ORIGINAL ni zasnovano za uporabo s strani več kot ene osebe, tudi če to ne presega dovoljene obremenitve.
- ✓ Za sedenje je dovoljeno uporabljati izključno sedež.
- ✓ Kolo woom ORIGINAL je dovoljeno uporabljati le, če je v brezhibnem stanju. Podjetje woom GmbH ne prevzema odgovornosti za telesne poškodbe, do katerih bi prišlo zaradi poškodovanih ali obrabljenih delov (na primer zavor). Kolo woom ORIGINAL ni primerno za vgradnjo otroškega sedeža.
- ✓ Kolo woom ORIGINAL ni primerno za uporabo s prikolico za kolesa.
- ✓ Če namerava vaš otrok kolo woom ORIGINAL uporabljati v cestnem prometu, se seznanite z veljavnimi nacionalnimi predpisi in kolo woom ORIGINAL opremite z ustrežno opremo.

2.3 Izključitev odgovornosti

V teh navodilih navedene informacije, podatki in navodila so veljali v času tiskanja. Uporabljene slike so simbolne in niso nujno enake resničnemu videzu. Na podlagi navedb, slik in opisov v teh navodilih ni mogoče uveljavljati zahtevkov za spremembe na že dobavljenih izdelkih. Pridržujemo si pravico do tehničnih sprememb. Zaradi sprememb, pomot in tiskarskih napak ni mogoče uveljavljati odškodnine. Navedbe v teh navodilih opisujejo lastnosti izdelka, vendar jih ne zagotavljajo. Ne prevzemamo nikakršne odgovornosti za škodo in telesne poškodbe, ki bi nastale zaradi:

- ✓ neupoštevanja navodil za sestavljanje,
- ✓ samovoljnih sprememb izdelka,
- ✓ napak pri uporabi,
- ✓ opuščene vzdrževanja,
- ✓ napačne uporabe izdelka (tj. uporabe, ki ni skladna s predvideno).

3 Pomembna varnostna navodila

- ✓ Nevarnost telesnih poškodb zaradi koničastih in trdih kovinskih predmetov Kolo woom ORIGINAL je izdelano iz kovine. Ob padcu lahko pride do telesnih poškodb.
- ✓ Nevarnost telesnih poškodb zaradi poškodovanih ali štrlečih delov Po padcu kolo woom ORIGINAL in njegove dele preverite, ali so poškodovani.
- ✓ Nevarnost telesnih poškodb zaradi padca Sedež, krmilo in stopalke morajo biti pravilno nastavljeni ter pritrjeni dovolj trdno. Izogibajte se strmim spustom ali stopnicam. Izogibajte se vožnji kolesa na gladkih voziščih zaradi dežja ali poledice. Če se temu ne morete izogniti, vozite počasneje in previdneje, da lahko kadar koli varno ustavite.
- ✓ Nevarnost telesnih poškodb zaradi vrtečih se delov Na vrtečih se delih, kot so kolesa in zavorni koluti, je povečana nevarnost telesnih poškodb. Pri uporabi in popravilih kolesa woom ORIGINAL pazite, da ste dovolj oddaljeni od vrtečih se delov.
- ✓ V temi ali pri slabi vidljivosti vklopite luč (ni priložena).
- ✓ Zanesljivo in varno uporabo kolesa woom ORIGINAL lahko zagotovite le z izvedbo sestavljanja po navodilih podjetja woom GmbH. V zvezi s tem upoštevajte ta priročnik, še posebej pa navodila za sestavljanje v poglavju 6.

4 Deli kolesa woom ORIGINAL

Za oštevilčenje glejte sliko na platnici.

| | | | |
|----|--------------------------------------|----|---------------------------|
| 1 | Sedežna objemka | 13 | Vilice |
| 2 | Sedež | 14 | Pnevmatike |
| 3 | Nosilec sedeža | 15 | Pesto |
| 4 | Okvir | 16 | Špice |
| 5 | Spona krmilnega mehanizma | 17 | Omejevalnik obrata krmila |
| 6 | Nosilec krmila | 18 | Gonilni ležaj (v okvirju) |
| 7 | Ergonomski ročaji | 19 | Stopalki |
| 8 | Zavorna ročica | 20 | Gonilka |
| 9 | Krmilo | 21 | Ščitnik za verigo |
| 10 | Krmilni mehanizem (v cevi za krmilo) | 22 | Veriga (pod ščitnikom) |
| 11 | Cev za krmilo | 23 | Platišča |
| 12 | Vzvoda zavore | | |

5 Funkcije najpomembnejših delov

5.1 Stabilnost – okvir

Okvir kolesa woom ORIGINAL je izdelan iz kakovostnih in lahkih aluminijastih cevi. To zagotavlja potrebno stabilnost pri najmanjši možni teži.

5.2 Pritrditev sprednjega kolesa – vilice

Vilice povezujejo sprednje kolo z okvirjem in nosijo tudi druge dele, kot sta nosilec krmila in sprednja zavora.

5.3 Krmiljenje – krmilo

Položaj in oblika krmila spodbujata k pravilni drži. Krmilo ima poleg ročajev še druge dele (zavorni ročici, prestavna ročica, zvonec, odbojnik itd.).

5.4 Blaženje in oprijem – pnevmatiki

Pnevmatiki nosita težo kolesa, voznika in prtljage. Večja teža pomeni, da je potreben večji zračni tlak. Dopustni razpon tlaka je naveden na pnevmatiki. Glejte tudi razdelek 9.1 na strani 113.

5.5 Pravočasno ustavljanje – zavore

Kolo woom ORIGINAL ima dve zavori, ki učinkujeta na platišče, eno spredaj in eno zadaj. Med zaviranjem se zavorne obloge potisnejo proti platišču, kar zavre kolo. Glejte tudi razdelek 7.1 na strani 112.

5.6 Pogon – veriga

Gonilki povezujejo stopalki z gonilnim ležajem. Z desno gonilko povezani verižnik prenaša pogonsko silo po verigi na zadnje kolo.

6 Priprava kolesa woom ORIGINAL za vožnjo

Upoštevajte: Leva in desna smer v teh navodilih vedno pomenita levo ter desno stran kolesa, gledano od zgoraj v smeri vožnje.

6.1 Razpakiranje

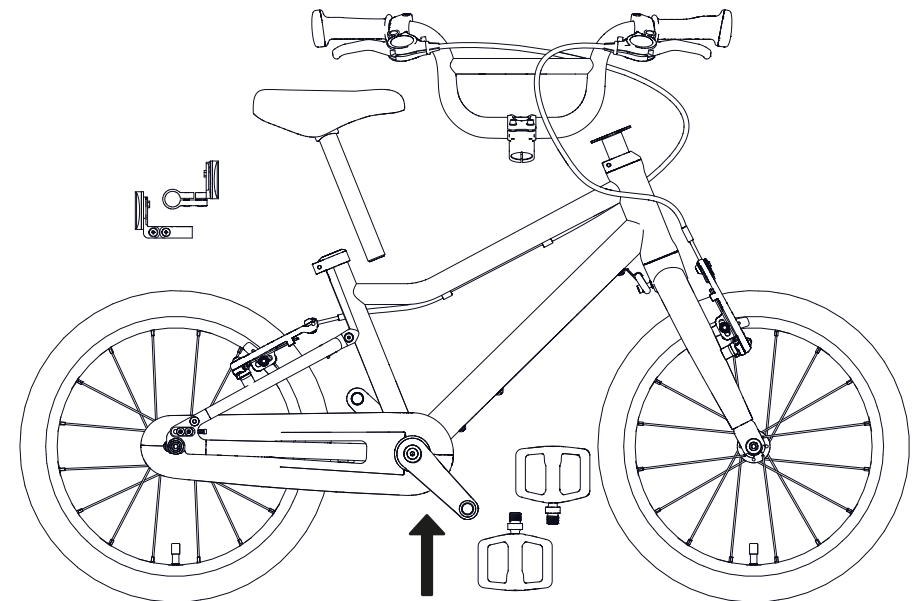
1. Odstranite embalažo in previdno prerežite kabelske vezice.



PREVIDNO

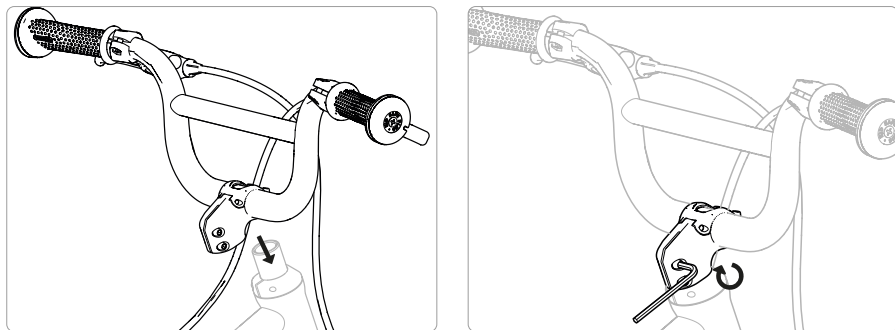
Pri rezanju kabelskih vezic pazite, da ne poškodujete delov kolesa, zlasti pnevmatik.

2. Odstranite zaščitno ploščo iz umetne mase na steblu vilic.
1. Zapišite si številko okvira kolesa woom ORIGINAL. Ta številka nedvoumno označuje kolo in je pomembna za primer kraje ter zavarovalnico. Številka je na spodnji strani okvira (glejte puščico). Številko okvira lahko zapišete tudi na garancijsko kartico – glejte platnico.



6.2 Sestavljanje

Za navore zategovanja glejte razdelek 11.1 na strani 116.

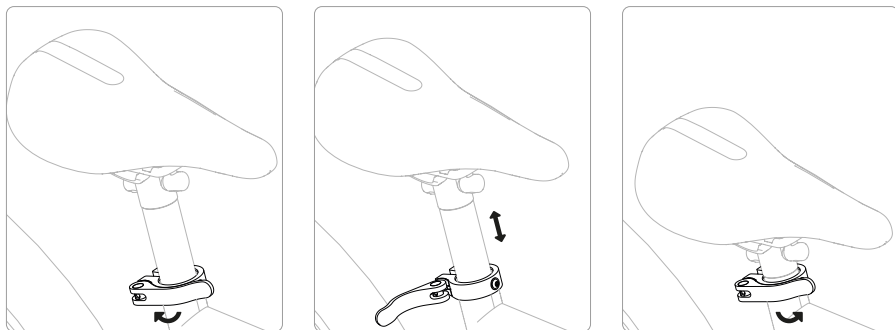


Vgradnja krmila

Kombinacijo krmila in nosilca krmila postavite na steblo vilic, pri tem pazite, da sta vzvoda zavore spredaj.

Krmilo poravnajte pod kotom 90° na sprednje kolo in zategnite vijake nosilca krmila.

Vgradnja sedeža



Odprite hitrovpenjalno ročico (oz. sedežno objemko s ključem imbus).

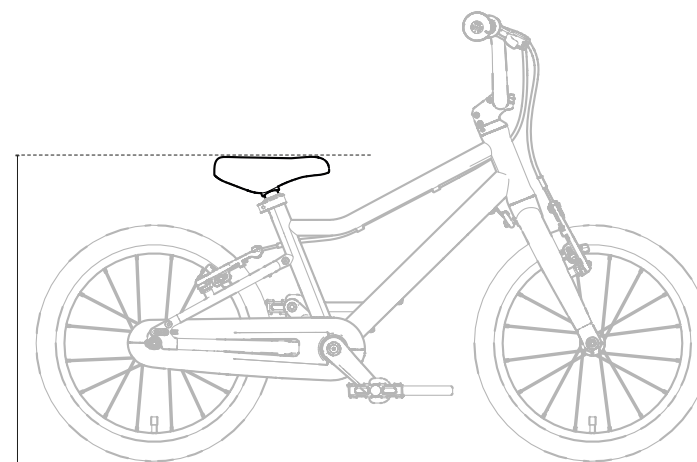
Nosilec sedeža nastavite na ustrezno višino (za nastavev višine sedeža upoštevajte navodila na strani 108).

Zaprte hitrovpenjalno ročico (oz. sedežno objemko s ključem imbus).



POZOR

Upoštevajte najmanjšo potrebno vtaknjeno dolžino nosilca! Glejte oznako »Min.« na nosilcu sedeža. Pri nastavitvi sedeža višina sedeža ne sme biti pod najmanjšo dovoljeno višino!



Meritev višine sedeža – glejte minimalno višino sedeža v razdelku 11.2 na strani 117.

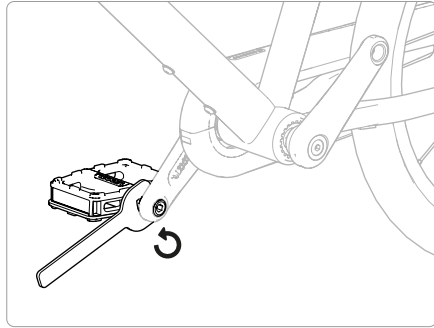


OPOMBE

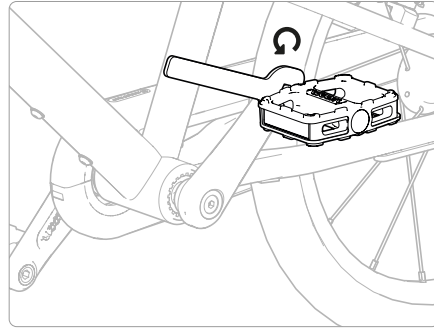
Pravilna višina sedeža: Pri sedenju na sedežu postavite peto (!) na stopalko v skrajno spodnjem položaju, pri tem mora biti noga skoraj povsem iztegnjena. Vseeno pa mora otrok pri sedenju na sedežu pri nastavljeni višini sedeža vedno imeti možnost, da se z obema nogama dotakne tal in stabilno stoji. Za začetnike nastavite sedež malo nižje.



Vgradnja stopalk

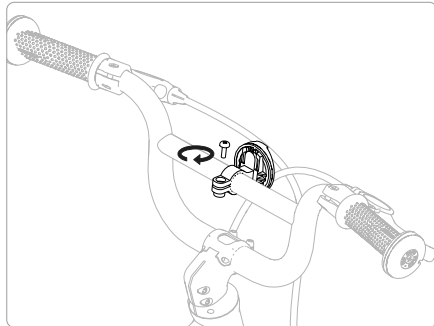


Stopalko z oznako »R« privijte v desno gonilko in zategnite z viličastim ključem.

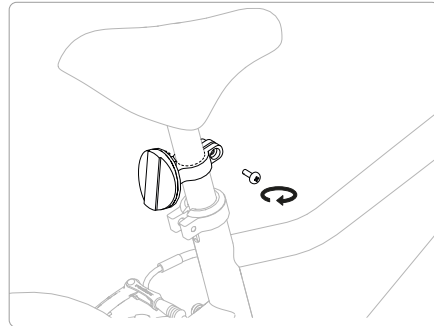


Stopalko z oznako »L« privijte v levo gonilko in zategnite z viličastim ključem.

Vgradnja odbojnikov



Beli odbojnik vgradite na krmilo, rdečega pa na nosilec sedeža.



Preverjanje



POZOR

Pred vsako vožnjo preverite, ali sprednja in zadnja zavora delujeta ter ali imajo pnevmatike dovolj zraka.

6.3 Nastavitev krmila in zavorne ročice

Za navore zategovanja glejte razdelek 11.1 na strani 116.

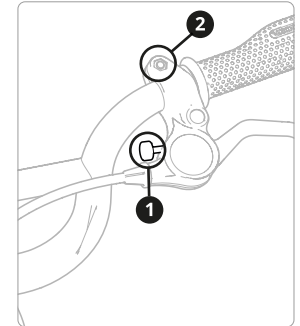
Ko vgradite vse dele, je kolo woom ORIGINAL pripravljeno za uporabo. Naslednje nastavitve so potrebne le, če ugotovite, da dolžina zavornih ročic ali nagib krmila vašemu otroku ne ustrežajo.

Nastavitev položaja zavornih ročic in širine prijema

Kolo woom ORIGINAL je ob dobavi nastavljeno na primeren privzeti odmik za vsak model.

Če želite zmanjšati razdaljo od zavorne ročice do ročaja krmila, zavrtite nastavitveni vijak zavorne ročice (1 – glejte sliko) v levo. Če želite razdaljo povečati, vrtite vijak v levo (upoštevajte opozorilo!).

Če želite prilagoditi položaj zavorne ročice na krmilu, najprej popustite vpenjalni vijak (2 – glejte sliko) z vrtenjem v levo in nato nastavite ročico. Nato vpenjalni vijak znova zategnite s priporočenim navorom. Pri tem pazite, da sta zavorni ročici postavljeni tako, da lahko otrok zavira varno in brez utrujanja.

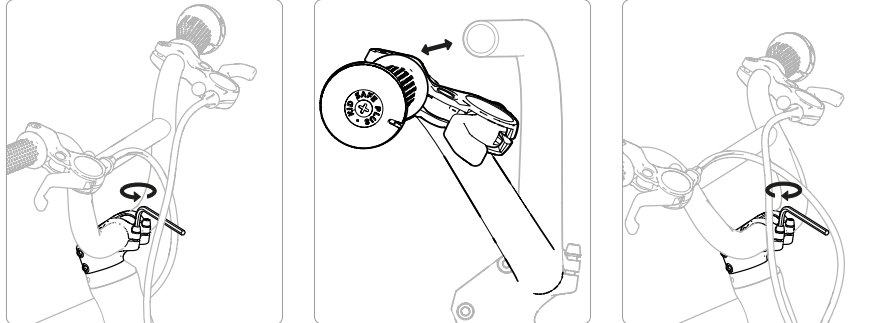


POZOR

Zavorna ročica se ne sme dotakniti ročaja krmila niti pri močnem zaviranju. Nastavitveni vijak odvijte (v levo) le toliko, da se zavorna ročica tudi pri močnem zaviranju nikakor ne dotakne ročaja krmila. Nastavitvenega vijaka nikakor ne odvijte do konca iz zavorne ročice.

Nastavitev krmila

Položaj krmila lahko prilagodite otrokovi telesni velikosti. Otrok mora pri sedenju na sedežu malo nagnjen naprej in z malo pokrčenimi rokami zlahka doseči ročaje. V ta namen popustite vijake nosilca krmila. Krmilo premaknite v zeleni položaj. Pazite, da so ročaji in zavorne ročice znova pravilno nagnjeni, nato pa vijake znova zategnite s priporočenim navorom.



Malo popustite vijake na nosilcu krmila.

Nastavite nagib krmila.

Vijake nosilca krmila znova zategnite.

6.4 Pravilna nastavitev ergonomskih ročajev woom

Ergonomski ročaji woom morajo podpirati otrokove dlani. Ko ima otrok v običajnem položaju za vožnjo v rokah ročaje, mora imeti malo pokrčena zapestja.



Ročaje nastavite tako, da popustite vpenjalni vijak. Zavrtite ga v zeleni položaj in znova zategnite vpenjalni vijak glede na priporočeni navor.

7 Pravilna vožnja

7.1 Pravilno zaviranje

- ✓ Z levo zavorno ročico upravljate sprednjo zavoro.
- ✓ Z desno zavorno ročico upravljate zadnjo zavoro.

Za optimalno izkoriščanje zavor upoštevajte naslednje:

- ✓ Otrok naj vedno zavira z obema zavorama hkrati.
- ✓ Optimalna uporaba zavor je odvisna od vozišča; največkrat je najbolje zavirati 70 % s sprednjo in 30 % z zadnjo zavoro.



OPOMBA

Zavorna dolžina se lahko razlikuje glede na vozišče in pogoje pri vožnji. Še zlasti pri mokrem vozišču pazite, da otrok upošteva podaljšano zavorno pot.

8 Čiščenje

Kolo woom ORIGINAL redno čistite, da se ne poškoduje in bo vaš otrok vedno varen.



OPOMBA

Ne uporabljajte visokotlačnega čistilnika, saj lahko poškoduje ležaje in podobne dele. Kolesa nikoli ne čistite s kislina, vročim oljem ali tekočinami, ki vsebujejo topila.

8.1 Okvir, krmilo, vilice, kolesa

Te dele očistite s toplo vodo, blagim čistilom in mehko krpo ali gobico.

8.2 Veriga

Verigo je treba redno mazati z oljem skozi luknje na spodnji strani ščitnika za verigo. Pri tem ne uporabite preveč olja.

8.3 Zavore

Močno umazane zavore lahko očistite s toplo vodo in sredstvom za pomivanje. Ne uporabljajte čistil, ki vsebujejo olje.

9 Vzdrževanje



PREVIDNO

Če na okvirju ali drugih delih kolesa woom ORIGINAL opazite deformacije ali razpoke, mora kolo woom ORIGINAL v popravilo.

9.1 Pnevmatike

- ✓ Redno preverjajte profil in stanje pnevmatik. Takoj zamenjajte obrabljene ali poškodovane pnevmatike.
- ✓ Zračni tlak preverite pred vsako vožnjo!



NASVET

Običajna izguba tlaka znaša do 1 bar na mesec. Če pnevmatika tlak izgublja hitreje, je zračnica poškodovana in jo je treba popraviti ali zamenjati.

Pnevmatike imajo avtomobilске ventile, tako da jih lahko napolnite na vsaki bencinski črpalki. Za nastavitev pravičnega tlaka pnevmatik uporabite manometer. Preverjanje s palcem ni zanesljivo.

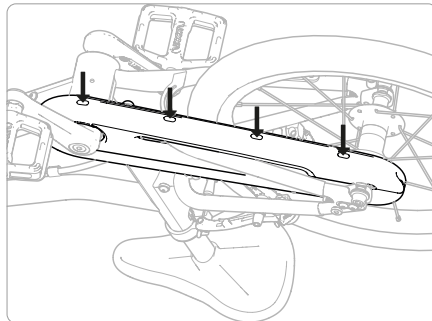
Dopustni razpon tlaka je naveden na straneh pnevmatike in ga ne smete preseči.

Optimalen zračni tlak pnevmatik z zračnico je za telesno težo od 25 do 50 kg od 1,8 do 1,9 bar.

9.2 Veriga

Verigo morate redno čistiti in mazati. Glejte razdelek 8.2 na strani 112.

Veriga se zaradi obrabe podaljšuje. Če je preveč obrabljena, lahko poškoduje verižnike. Zaradi tega morate redno preverjati, ali so verižniki obrabljeni (glejte poglavje 10 na strani 115).



9.3 Krmilo, krmilni mehanizem, vilice

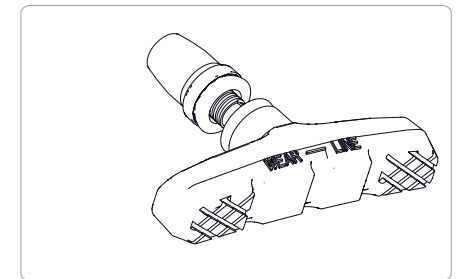
Krmilni mehanizem je v cevi za krmilo in povezuje vilice z okvirjem ter omogoča lahkotno vrtenje krmila. Pri vožnji je močno obremenjen, zato mora biti pravilno sestavljen. Kolo woom ORIGINAL prepustite strokovnjaku, kadar na krmilnem mehanizmu oz. krmilu opazite, da:

- ✓ se maje ali ima zračnost,
- ✓ ga ni več mogoče lahkotno vrteti.

9.4 Zavore

Zavorne površine in zavorne obloge so obrabni deli, zato jih je treba redno preverjati (glejte poglavje 10 na strani 115). Zavore mora vsekakor preveriti oz. vzdrževati strokovnjak, kadar opazite kaj od naslednjega:

- ✓ Zavorne obloge so obrabljene do oznake (glejte grafiko).
- ✓ Zavorna ročica se pri zaviranju dotakne krmila.
- ✓ Zavore cvilijo ali se tresejo.



9.5 Gonilki

Gonilki se lahko zrahljata. Zaradi tega redno preverjajte trdno pritrditev gonilk ali to prepustite strokovnjaku.

- ✓ Poškodovane gonilke naj popravi ali po potrebi zamenja strokovnjak.

9.6 Gonilni ležaj

Gonilni ležaj se lahko čez čas obrabi.

- ✓ Poškodovani gonilni ležaj naj popravi ali po potrebi zamenja strokovnjak.

9.7 Špice in kolesa

Špice povezujejo pesto s platiščem. Biti morajo dovolj napete, vplivajo pa tudi na tek kolesa. Špice redno preverjajte, ali so poškodovane in dovolj napete, ali pa to prepustite strokovnjaku.

- ✓ Poškodovane špice naj popravijo ali zamenjajo strokovnjaki.
- ✓ Če kolo močno opleta vstran ali po višini, naj ga popravi ali centrira strokovnjak.

10 Načrt vzdrževanja

Za varnost otroka so pomembni redni pregledi kolega woom ORIGINAL s strani strokovnjaka. Kdaj morate kolo woom ORIGINAL odpeljati v strokovno servisno delavnico na vzdrževanje:

Po 200 prevoženih kilometrih ali najmanj enkrat letno:

- ✓ Preverjanje, ali so pnevmatike in kolesa nepoškodovani ter v primernem stanju.
- ✓ Preverjanje navorov zategovanja na krmilu, krmilnem mehanizmu, gonilkah, stopalkah, sedežu, nosilcu sedeža in vseh pritrilnih vijakih.

Po od 300 do 500 kilometrih:

- ✓ Preverjanje dobre pritrditve vseh vijakov.
- ✓ Preverjanje, ali so zavorne obloge, veriga, verižnik in platišča obrabljena.

Vsake 1000 kilometrov mora strokovnjak razstaviti, preveriti, očistiti, namazati in po potrebi zamenjati naslednje dele:

- ✓ pesti,
- ✓ stopalki,
- ✓ krmilni mehanizem,
- ✓ zavorne,



OPOMBA

Pri intenzivni uporabi se kolo woom ORIGINAL obrablja hitreje.







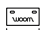



11 Tehnični podatki

11.1 Navori zategovanja

| Del | Priporočeni navor |
|-------------------------------|--------------------------|
| Zavorna ročica na krmilo (M5) | 4 Nm |
| Stopalki | 20 Nm |
| Del | Najmanjši potrebni navor |
| Nosilec krmila na krmilo (M5) | 4 Nm |
| Nosilec krmila na vilice (M5) | 4 Nm |
| Sedež na nosilec sedeža (M5) | 4 Nm |
| Ergonomski ročajji | 2 Nm |
| Zavorne obloge | 6 Nm |

11.2 Specifikacije

| | |
|---|---|
|  Okvir | <ul style="list-style-type: none"> Material okvira: lahek in kakovostno obdelan aluminij AA-6061-T6 z na koncih odeljenimi stenami woom 2: 14", woom 3: Velikosti koles 16" Okretno, vendar udobno obnašanje med vožnjo: nizka višina sedanja, zelo nizek položaj sedenja in geometrija krmila, ki nasprotuje napačnemu upravljanju, zagotavljajo odlično obvladovanje kolesa ter veliko zabave pri vožnji |
|  Vilice | <ul style="list-style-type: none"> Lahke aluminijaste vilice Unicrown Steblo 1" Velik zamik za nezahtevno krmiljenje |
|  Krmilni mehanizem | <ul style="list-style-type: none"> Popolnoma integrirani krmilni mehanizem 1" Zatesnjeni industrijski ležaji Vgrajena spona Ahead |
|  Nosilec krmila | <ul style="list-style-type: none"> Kovani aluminij Krmilo je privito z dvema vijakoma imbus (5 mm) Na steblo vilic je pritrjen z dvema vijakoma imbus (5 mm) |
|  Krmilo | <ul style="list-style-type: none"> Ergonomsko oblikovano in lahko aluminijasto krmilo za boljše upravljanje kolesa Peskano in črno eloksirano Širina: woom 2: 500 mm woom 3: 500 mm |
|  Ročaja | <ul style="list-style-type: none"> Majhen premer, prijazen otrokom (ergonomski ročaji woom) Ergonomsko oblikovana površina ročaja brez škodljivih snovi Konci krmila s posebno velikim premerom za boljšo zaščito Priviti ročaji za boljšo pritrnitev |
|  Pogon | <ul style="list-style-type: none"> Lahki kovani aluminijasti gonilki z majhno razdaljo med stopalkama (faktor Q) Dolžina gonilk: woom 2: 80 mm woom 3: 95 mm Sprednji verižnik z 18 zobmi Zadnji verižnik z 10 zobmi Ploske stopalke iz umetne mase Zaprta ležaj |
|  Zavora | <ul style="list-style-type: none"> Dve medsebojno neodvisni V-zavori z otrokom prilagojenim razmerjem vzvodov (zadnja zavora je zelena) Ergonomsko oblikovana zavorna ročica z nastavitvijo odmika Kakovostni bovdeni Jagwire za manj trenja in lahkotno delovanje |
|  Kolo | <ul style="list-style-type: none"> Superlahka aluminijasta platišča Soopa-Doopa-Hoops Aluminijasta pesta z zatesnjenimi ležaji Preprosta vgradnja in odstranjevanje s hitrimi vpenjali 16 špic iz nerjavnega jekla, enojni križanih |
|  Omejevalnik obrata krmila | <ul style="list-style-type: none"> Med vilicami in okvirjem je majhen gumijasti obroč, ki stabilizira krmilo. Otroku pomaga pri speljevanju naravnost in preprečuje padce zaradi premočnega obračanja krmila. |

| | |
|---|--|
|  Pnevmatike | <ul style="list-style-type: none"> Zložljivi plašči Schwalbe Little Joe – woom Edition z velikostmi: woom 2 : 14 x 1,40", woom 3: 16 x 1,40" Plašči z majhnim kotalnim uporom z dobrim blaženjem udarcev in zanesljivim oprijemom Avtomobilski ventili za preprosto polnjenje na vsaki bencinski črpalki Optimalna vidljivost tudi v slabi svetlobi z odbojnimi trakovi na straneh |
|  Sedež | <ul style="list-style-type: none"> Ergonomsko prilagojen otroški medenici Brez škodljivih snovi Stranska zaščita za naslanjanje na zid |
|  Nosilec sedeža | <ul style="list-style-type: none"> Eloksiran aluminijast nosilec sedeža z oznako za največji dovoljen izvlek |
|  Sedežna objemka | <ul style="list-style-type: none"> Aluminijasta sedežna objemka Zavarovana pred vrtenjem Pri modelu woom 3 s hitrim vpenjalom |
|  Priloženo orodje | <ul style="list-style-type: none"> Viličasti ključ 15 mm Ključ imbus 4 mm |
|  Najmanjša možna višina sedeža | <ul style="list-style-type: none"> woom 2: 405 mm woom 3: 485 mm |
|  Mere ob dobavi | <ul style="list-style-type: none"> woom 2: 95 x 53 x 18 woom 3: 112 x 60 x 18 |
|  Masa | <ul style="list-style-type: none"> woom 2: 5 kg (brez stopalk) woom 3: 5,3 kg (brez stopalk) |
|  Barve | <ul style="list-style-type: none"> Original red, Soaking Sky blue, Cucumber Cool green, Forget Me Not purple, Meet the Mango yellow |
|  Omejitev teže | <ul style="list-style-type: none"> Voznik, prtljaga in kolo: woom 2: 60 kg, woom 3: 60 kg |

12 Zaščita okolja

12.1 Odstranjevanje prevozne embalaže

Materiali embalaže so bili izbrani glede na prijaznost okolju in primernost za pravilno odstranjevanje, tako da omogočajo skoraj popolno recikliranje.

Vračanje embalaže v obtok materiala prihrani surovine in zmanjša količino odpadkov.

12.2 Odstranjevanje starega kolesa

Stare naprave vsebujejo veliko dragocenih materialov. Vsebujejo pa tudi določene snovi, zmesi in dele, ki so potrebni za njihovo delovanje ter varnost. Ti lahko med gospodinjskimi odpadki pri nestrokovnem odstranjevanju škodujejo človeškemu zdravju in okolju. Zaradi tega starega kolesa svojega otroka nikakor ne zavržite med gospodinjske odpadke.

Namesto tega uporabite komunalna zbiralna in prevzemna mesta ali pa ga odnesite trgovcu.

13 Garancija

Podjetje woom daje na okvir in vse vgrajene dele 24-mesečno garancijo od datuma nakupa. Garancija ne vključuje obrabnih delov in škode zaradi padcev ali nestrokovne uporabe. Za preverjanje veljavnosti garancijskih zahtevkov je potrebna kopija računa. Garancija velja po vsem svetu. Garancija ne vpliva na zakonska določila za garancijo. Pošljite nam fotografijo pomanjkljivosti in pomagali vam bomo hitro ter brez zapletov.

Če ste kolo kupili pri katerem od naših prodajalcev, se z reklamacijami obrnite nanj, poskrbel bo za nadaljnji postopek.