



Priročnik za sestavljanje in vzdrževanje kolesa (12, 16 in 18 col)

1. Uvod

Čestitamo vam za nakup PUKY kolesa. Kupili ste kvaliteten izdelek, ki vam bo v zadovoljstvo. Ta priročnik vsebuje informacije, kako sestaviti kolo in kako ga varno uporabljati ter vzdrževati. V kolikor bi naleteli na kakršnekoli težave, kontaktirajte vašega distributerja ali obiščite našo spletno stran: www.puky.de.

2. Starševska odgovornost

Nevarnosti med vožnjo načeloma ni v kolikor se kolo uporablja skladno z njegovim namenom. Prosimo razumite, da lahko pride do nepredvidljivih situacij in nevarnosti, ki so posledica temperamenta mladih otrok in mladostnikov, za katere proizvajalec kolesa ne prevzema odgovornosti. Zaradi tega prosimo, da naučite otroka odgovorno voziti kolo in ga tudi nadzorujete. Opozorite jih tudi na morebitne nevarnosti.

3. Opombe za uporabnike

Kolo ni primerno za športne aktivnosti (npr. skoke). Kolo se lahko uporablja le na asfaltiranih cestah in cestah brez ovir. Kolo ni primerno za trike, skoke ali za vožnjo po zahtevnem in neurejenem terenu.

Otroci ne smejo voziti kolesa v bližini stopnic, po pobočjih, v bližini bazenov ali drugih voda. Če se v bližini otroka, ki se vozi s kolesom, nahajajo stopnice, jih je potrebno zavarovati na ta način, da preprečijo otroku, da bi se vozil gor ali dol po njih. Kolo se lahko uporablja le na primernih površinah, kjer ni cestnega prometa. Kolo ni v skladu z zahtevami cestnih predpisov in se ga ne sme uporabljati na javnih cestah.

Največja dovoljena teža za kolo (kolo + voznik + prtljaga) je 60 kg.

Prtljaga, ki jo lahko naložite na prtljažnik, je odvisna od modela prtljažnika (glej tisk na prtljažniku). Modelom koles brez prtljažnika lahko naknadno pritrdimo primeren prtljažnik. Zaradi varnostnih razlogov odsvetujemo prevažanje tovora s pomočjo prtljažnika. Potrebno je nositi primerno zaščitno opremo in zaprte čevlje. PUKY predlaga tudi uporabo zaščitne čelade (glej PUKY dodatke).

Kolo ni primerno za nastavitvev otroškega sedeža. Bodite pozorni na nevarnosti pri uporabi in vzdrževanju kolesa.

Otroško kolo

Kadar nastavljate pomožna kolesa se prepričajte, da so le-ta čvrsto pripeta. Uporaba pomožnih koles je dovoljena le za kratko učno obdobje, saj lahko pomožna kolesa spremenijo obnašanje kolesa.

Bodite pozorni na zmanjšan učinek zavor, kadar so kolesa vlažna ali mokra. Nenadno silno zaviranje je odsvetovano, saj se lahko smer vozila nenadno spremeni in posledično povzroči padec voznika s kolesa.

Na daljši vožnji navzdol po pobočjih je neprestano zaviranje odsvetovano (zaradi pregrevanja zavornih pedal).

Kapice za ventilčke morajo biti čvrsto pritrjene in izven dosega otrok zaradi možnosti zadužitve. Dodajanje dodatkov ali spreminjanje kolesa na kakršenkoli način (še posebej zavornega sistema) bo spremenilo obnašanje vozila in je lahko nevarno.

4. Odpiranje paketa

Pri odpiranju kolesa in odstranjevanju zaščitne embalaže ne uporabljajte ostrih predmetov. V kolikor tega opozorila ne boste upoštevali, lahko poškodujete barvo ali dele kolesa. Zaščitno embalažo držite izven dosega otrok.

- Z embalaže odstranite vse dele.
- Odstranite zaščitno embalažo.
- Preverite, če so v škatli vsi deli in če so slednji nepoškodovani. Če vam manjka katerikoli del, prosimo obvestite prodajalca preden nadaljujete s sestavljanjem kolesa.

5. Sestavljanje in prva uporaba

Kolo pripravite tako, da ustreza višini otroka. Sedež mora biti nastavljen tako, da se otrok vsaj s prsti, še bolje pa z blazinicami stopala, dotika tal. Le na ta način bo otrok imel ravnotežje tudi takrat, ko bo kolo mirovalo. Oznaka za maksimalno višino sedeža je vidna na sedežni palici. Za več informacij glej spodaj.

Krmilo, zavora in zvonček morajo biti otroku na dosegu roke medtem ko sedi na kolesu.

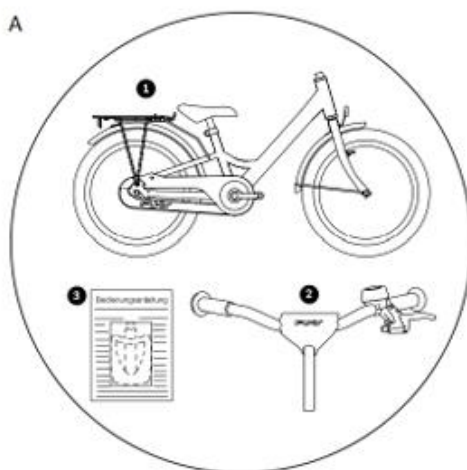
Oznaka za maksimalno višino krmila je razvidna na palici krmila. Ko nastavite krmilo, močno zategnite vijake. Pred uporabo kolesa preverite, če je kolo pravilno sestavljeno s pomočjo kontrolnega **seznama** (zadnja stran navodil).

Pri montaži pedal bodite pozorni na levo in desno pedalo (obe sta tudi označeni s črkama L – levo in R – desno) Levo pedalo montirate levo od pedalne osi, desnega pa desno.

Med sestavljanjem upoštevajte, da so nekateri deli namazani z lubrikantom (npr. pedala).

V paketu se nahajajo (slika A):

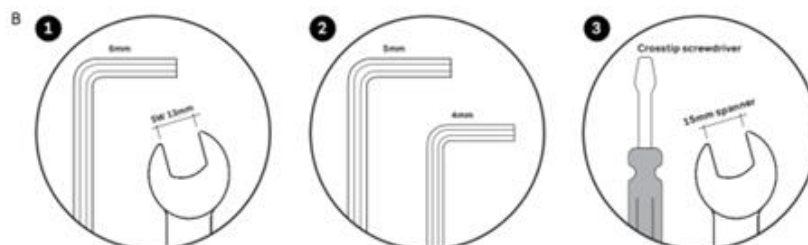
1. Nesestavljeno kolo
2. Nesestavljen krmililni sistem
3. Pedala in priročnik v plastični vrečki, za modele s tremi prestavami tudi dodaten menjalnik z brzine



Pri sestavljanju kolesa boste potrebovali naslednja orodja (slika B):

1. 6 mm imbus (YOUKE modeli) ali 13 mm francoski ključ (STEEL/STEEL CLASSIC modeli)
2. 4 mm in 5 mm imbus (YOUKE, STEEL, STEEL CLASSIC, CYKE 16, CYKE 18, CYKE 18-3, LS-PRO 16, LS-PRO 18 modeli)
3. 15 mm francoski ključ in križni izvijač

Orodja niso vključena v pošiljko



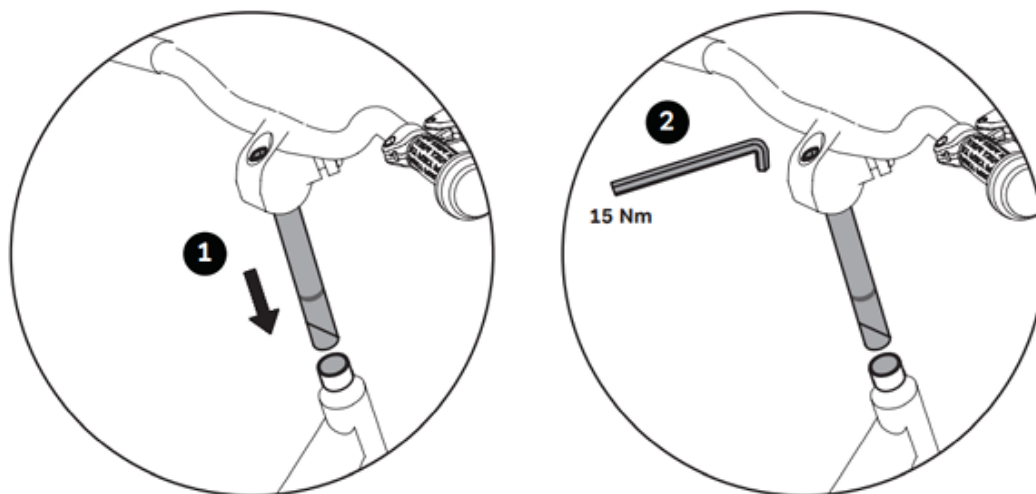
Kolo mora sestaviti odrasla oseba zato, da ne pride do poškodbe ali nesreče. Za sestavljanje kolesa si vzemite čas. V nekaterih primerih je potrebno vijake zatisniti s primernim orodjem z navorom. Vrednost navora je izražena v Newtonovih metrih (npr. 2 Nm). Neprimerno zatisnjen vijak predstavlja nevarnost. Če je vijak preveč zatisnjen, lahko pride do poškodbe vijaka ali drugih delov. V kolikor imate dodatna vprašanja, se posvetujte s prodajalcem ali osebjem v delavnici.

Najprej odstranite zaščitne kapice s sprednje in zadnje osi in sprednjih zavor. Poleg tega odstranite tudi oblazinjenje z ročajev.

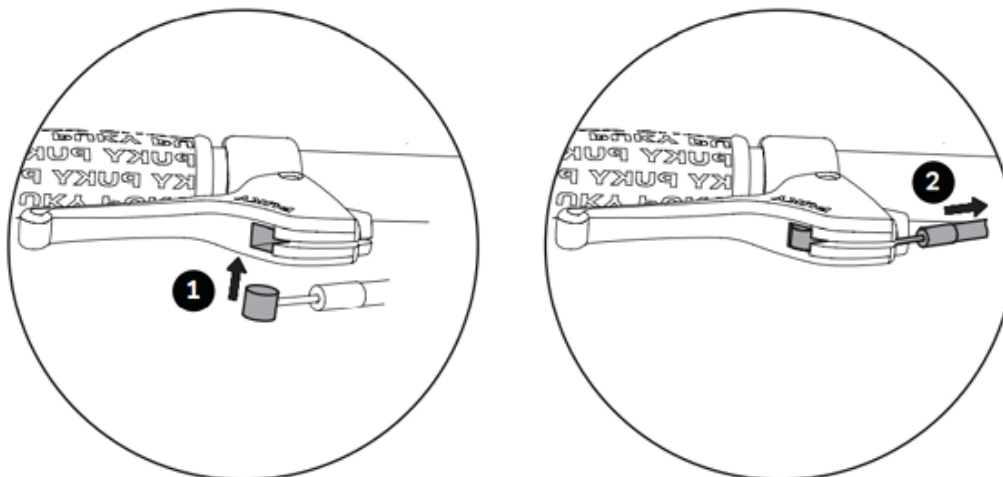
Odstranite zaščitno embalažo s krmila in odvijte vijak (samo z nekaj vrtljaji) s pomočjo 6 mm imbusa (YOUKE modeli) ali 13 mm francoskim ključem (STEEL/STEEL CLASSIC modeli). Potem lahko odstranite plastično zaščito, ki pokriva sponke na spodnjem delu cevi.

Nastavitev krmila

Slika 1: Vstavite krmilo v cev (1). Če palica ne zdrsne v cev odvijte vijak na krmilu. Prilagodite višino in poravnajte kot glede na sprednje kolo. Ko končate, zatisnite vijak (2) s pomočjo 6 mm imbusa (YOUKE modeli) ali 13 mm francoskega ključa (STEEL/STEEL CLASSIC modeli) na 15 Nm. Bodite pozorni na oznake za maksimalno višino krmila. Sedaj ponovno namestite oblazinjenje za ročaje.



Slika 2: Vzemite razrahljan del zavorne žice in ga vstavite v luknjico na zavorni ročici. (1). Nato pazljivo potegnite zunanjo kapico zavorne žice v vijak za prilagoditev zavornega ročaja (2). Pri montaži zavorne žice se prepričajte, da se nazobčan vijak zavorne žice nahaja neposredno v držalu sprednje luči. V nasprotnem primeru ne boste mogli pravilno montirati zavornih žic.



Slika 3: Najprej s 5 mm imbusom odstranite kapico (1). S 4 mm imbusom odvijte dva vpenjalna vijaka krmilne cevi (2). Sedaj lahko odstranite krmilo iz krmilne cevi in ga nastavite glede na potrebe na tri načine (3):

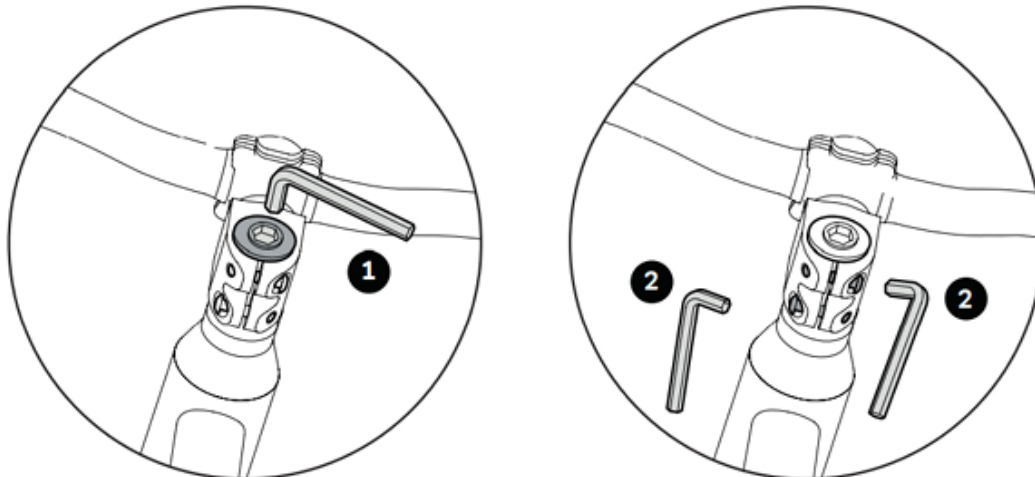
- vsi distančniki so pod stebлом (najvišji položaj krmila, tovarniško nastavljen),
- distančniki so nad stebлом in pod njim (srednji položaj krmila),
- vsi distančniki so nad stebлом (najnižji položaj krmila).

Nobenh distančnikov ni dovoljeno odstraniti!



(CYKE in LS-PRO modeli)

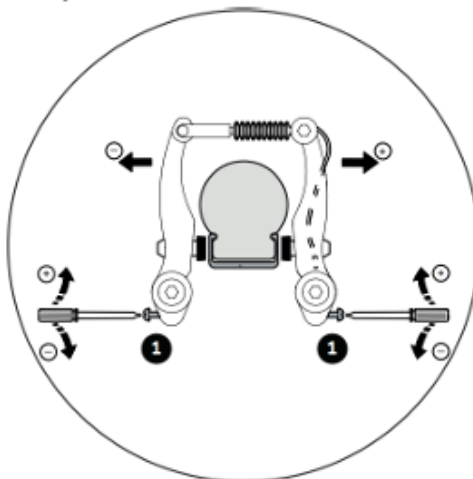
Slika 4: Po preureditvi distančnikov namestite kapico, poravnajte krmilo, da bo naravnost v smeri vožnje in nastavite krmilo v pravilni položaj. Pravilni položaj: krmilo mora biti enostavno vrtljivo brez zračnosti v krmilnem ležaju (1). Nato privijte pritrdilne vijake krmilne cevi s pravilnim navorom (5-6 Nm) (2). Prepričajte se, da je krmilo trdno nameščeno na krmilno cev in se ne more vrteti.



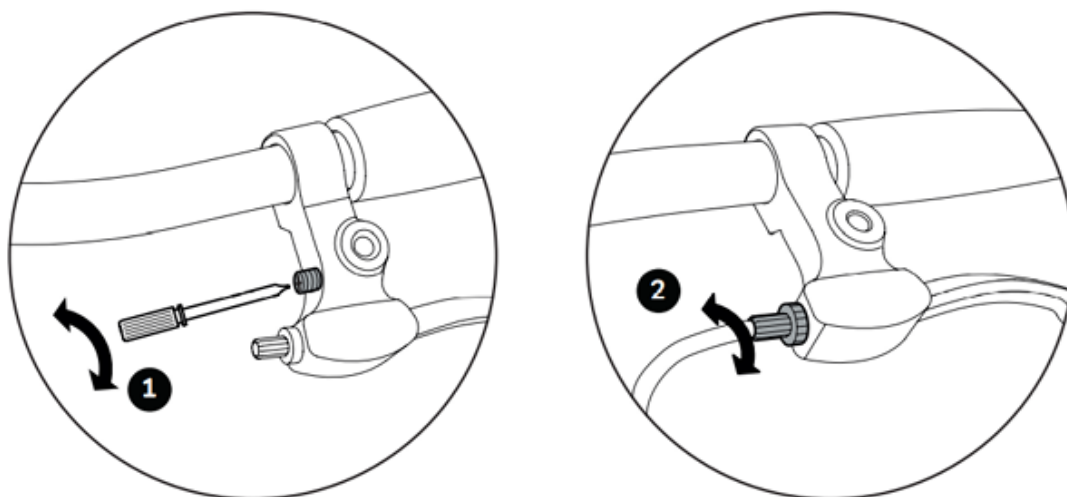
(CYKE in LS-PRO modeli)

Nastavitev zavor

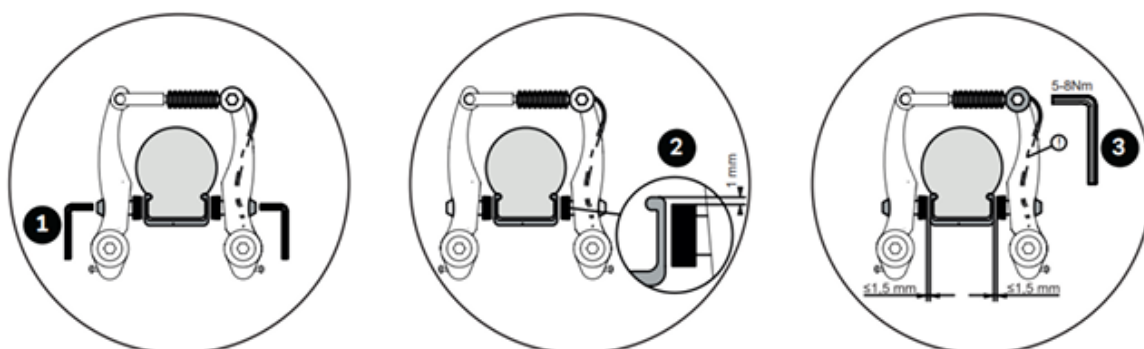
Slika 5: Kolo ima dve čeljustni zavori. Leva zavorna ročica upravlja zavoro na sprednjem kolesu, desna zavorna ročica upravlja zavoro na zadnjem kolesu. Odvisno od modela ima kolo lahko tudi pedalne zavore za zadnje kolo. Odvijanje in zavijanje vijaka za prilagoditev vam omogoča, da scentrirate zavorne vilice, t.j. razdaljo med zavorno gumico in platiščem kolesa mora biti enaka na levi in na desni. Za to boste potrebovali križan izvijač. Če privijate vijak boste premaknili vilice stran od platišča kolesa. Odvijanje vijaka premakne vilico proti platišču. Za pravilno delovanje zavor je pomembno, da so zavorne vilice pravilno nastavljene.



Slika 6: Razdaljo med zavorno ročico in krmilom lahko prilagodite posamično na zavorni ročici s pomočjo križnega izvijača (1). Ne pozabite, da mora zaviranje delovati, preden zavorna ročica doseže krmilo. Z uporabo navojnega vijaka lahko nastavite napetost. Zavora je pravilno nastavljena, če so vse zavorne ploščice približno 1,5 mm od platišč.

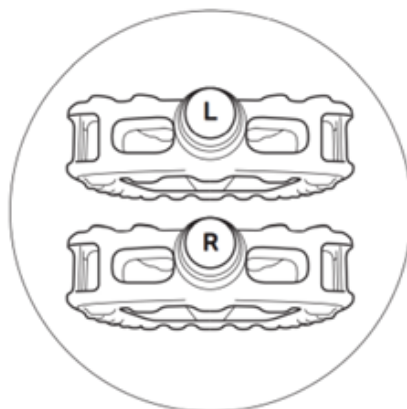


Slika 7: Menjava zavornih ploščic. S 5 mm imbusom odvijte zavorne ploščice (1). Zavorne ploščice morajo ležati 1 mm pod zgornjim robom platišča (2). Tenzijo zavorne žice nastavite tako, da imajo vse zavorne ploščice razdaljo 1,5 mm od platišča kolesa. Pred vsako vožnjo se prepričajte, da zavore delujejo, tako kot bi morale. Če bi bilo potrebno zavore ponovno nastaviti, jih nastavite tako kot je opisano zgoraj.



Nastavitev pedal

Slika 8: Eno izmed pedal ima desni navoj, drugo pa levi navoj. Pedala so označena s črko R za desno in črko L za levo. Pedala nastavite s pomočjo 15 mm ključa (20 Nm) – ključ obračate v smeri proti sprednji gumi.



Nastavitev sedeža

Slika 9: Nastavitev višine sedeža: sedež se lahko zviša potem, ko sprostite sponke s pomočjo 5 mm imbusa. Sedež nastavite na primerno višino tako, da se prsti oz. še boljše blazinice stopal dotikajo tal. Na ta način bomo dosegli ravnotežje tudi, ko se kolo ne bo premikalo.

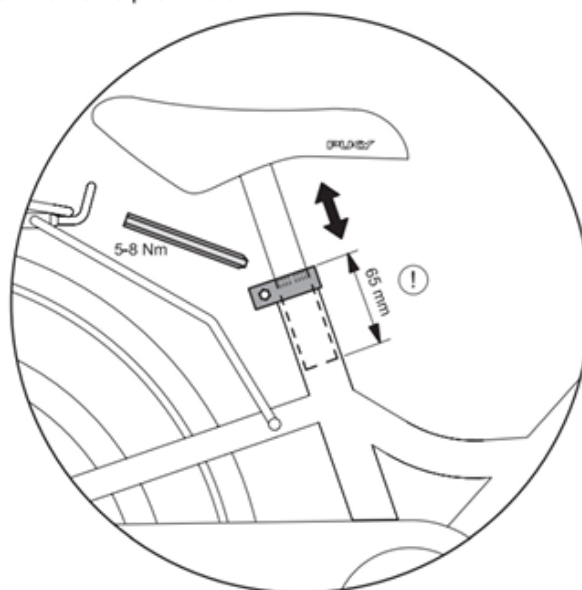
Upoštevajte sledeča načela

Minimalna višina sedeža:

- STEEL/-CLASSIC / YOUKE **12**: 45 cm
- STEEL/-CLASSIC / YOUKE **16**: 49 cm
- CYKE **16**: 48 cm
- LS-PRO **16**: 45 cm
- STEEL/-CLASSIC / YOUKE **18**: 53cm
- CYKE **18**: 51 cm
- LS-PRO **18**: 50 cm

Maksimalna višina sedeža:

Minimalna dolžina cevi, ki se mora nahajati v cevi za sedež je 65 mm. Dolžina je označena tudi na sedežu. (glej sliko 9). Ko končate z nastavljanjem sedeža ponovno zatisnite sponke (5-8 Nm).

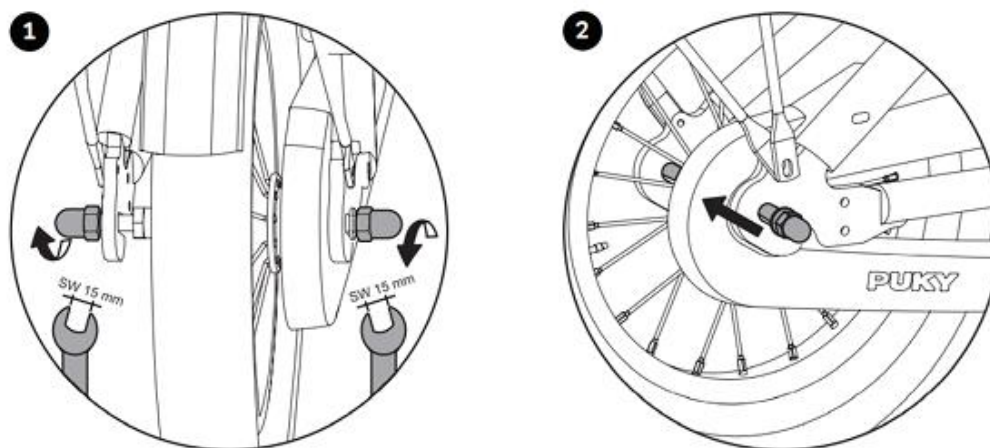


Nastavitev krmila: Prilagodite višino sedeža tako, da bo otrok sedel pokončno in bo imel dober pregled. Otrok mora zlahka in brez naprežanja doseči krmilo in zavorno ročico.

Nastavitev tenzije verige

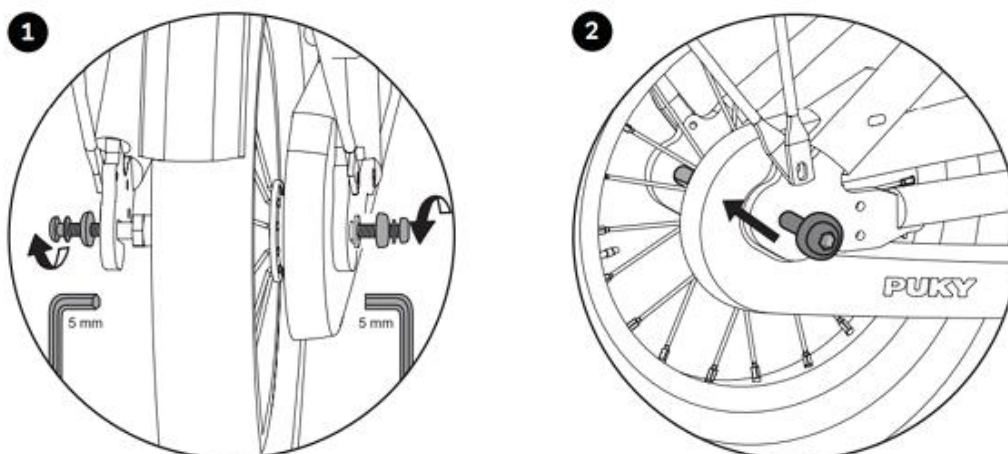
YOUKE, STEEL, STEEL-CLASSIC

Slika 10: Vertikalna zračnost verige mora biti 1,5 cm. Nastavitev napetosti nastavite, kot prikazuje slika. Odvijte obe matici zadnjega kolesa (1). Tenzijo nastavite s premikanjem zadnjega kolesa pri zarezah in nato ponovno zatisnite vijake z maticami (15 Nm).



LS-PRO 16, LS-PRO 18

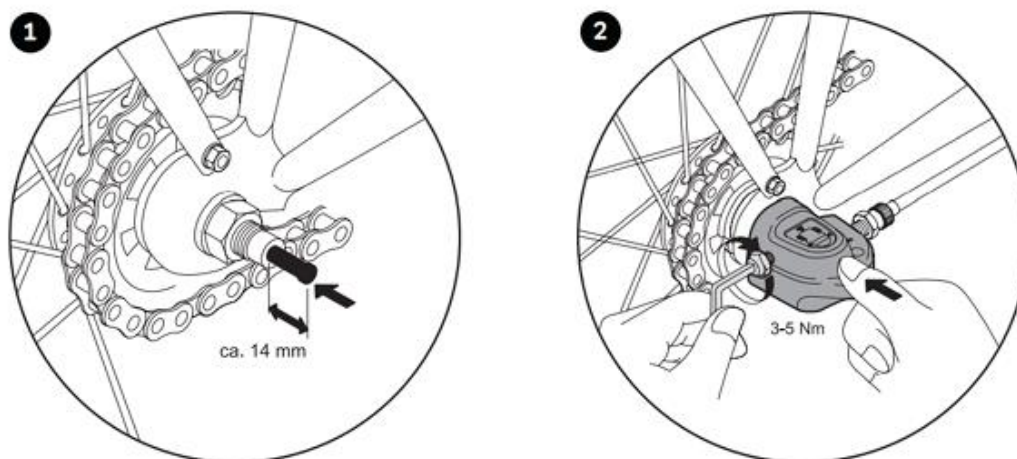
Slika 11: Vertikalna zračnost verige mora biti 1,5 cm. Nastavitev napetosti nastavite, kot prikazuje slika. Odvijte oba imbus vijaka zadnjega kolesa (1). Tenzijo nastavite s premikanjem zadnjega kolesa pri zarezah in nato ponovno zatisnite vijake z imbusom (10 Nm).



Nastavitev menjalnika

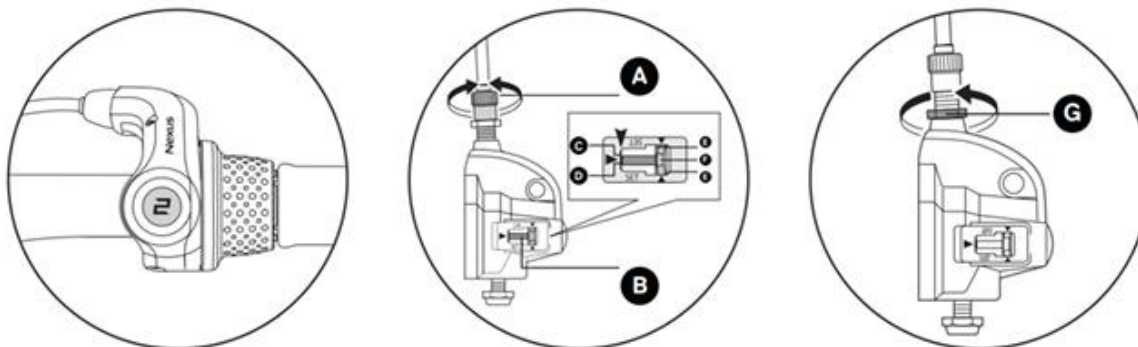
(samo za modele s tremi prestavami)

Slika 12: Vzemite prestavno palico in jo potisnite do konca na desno stran zadnje osi (v smeri vožnje) (1). Na zadnjo os s 5 mm imbusom pritrдите menjalnik (3-5 Nm) (2).



V kolikor bi bila potrebna ponovna nastavitev tekom uporabe kolesa, lahko to storite na sledeč način:

Slika 13: Premaknite REVOSHIFT ročico na 2. stopnjo. Nato nastavite napetost z zavijanjem in privijanjem vijaka (A) tako, da poravnate rdečo linijo (D) s palico za menjalnik (C). Med procesom nastavljanja preverite obe rumeni liniji čez zgornje okence. Zavijte ročico in premaknite REVOSHIFT s stopnje 3 na 1 in nato nazaj na 3. Ponovite ta proces še dvakrat ali trikrat in se prepričajte, da je menjalnik zamenjal stopnje hitrosti. Premaknite brzino z 1 na 2 in se prepričajte, da je rdeča linija poravnana. V kolikor ni, morate znova ponoviti celoten postopek.



A – vijak za nastavitev tenzije
B – palica za menjalnik
C – konec osi pesta
D – rdeča linija na palici za menjalnik

E – rumena linija
F – rumena sekcijska
G – matica za pritrditev

NAMESTITEV ODBOJEV NA KRMILU, KOŠARICI IN SEDEŽNI OPORI

Prosimo, poskrbite, da je odbojnik (bel) na krmilu in košarici vedno obrnjen v smeri vožnje, odbojnik (rdeč) na sedežni opori pa nazaj, v nasprotno smer vožnje.

Za namestitev odbojnikov boste potrebovali naslednje orodje (ni vključeno):

- križni izvijač ali izvijač T20 (TORX)

1.

Pri nameščanju odbojnikov na krmilo mora biti nosilec ohlapno nameščen okoli krmila. Poravnajte nosilec in pritrдите sprednji odbojnik (bel) na nosilec.

2.

Pri nameščanju na košarico mora biti nosilec ohlapno nameščen na sprednji rob košarice. Poravnajte nosilec in pritrдите sprednji odbojnik (bel) na nosilec.

3.

Pri nameščanju na sedežno oporo mora biti nosilec ohlapno nameščen okoli sedežne opore (vključno z gumijastim obročem).

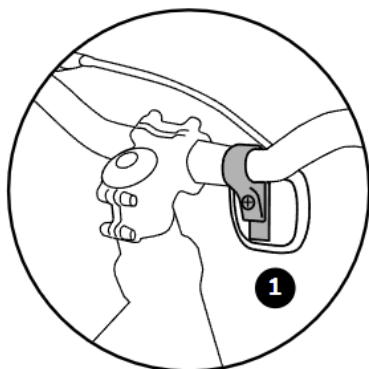
Poravnajte nosilec in pritrдите zadnji odbojnik (rdeč) na nosilec.

MOUNTING THE REFLECTORS ON THE HANDLEBARS, BASKET AND SEAT POST

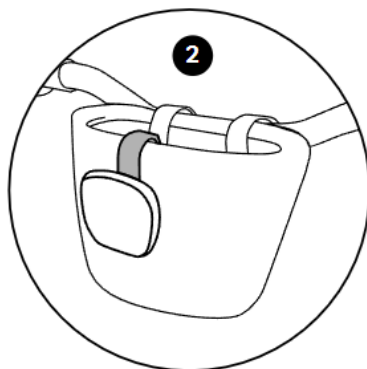
Please make sure that the reflector (white) for the handlebar and the basket is always facing in the direction of travel and the reflector (red) for the seat post is facing to the rear, against the direction of travel.

You will need the following tools to mount the reflectors (not included in the scope of delivery)

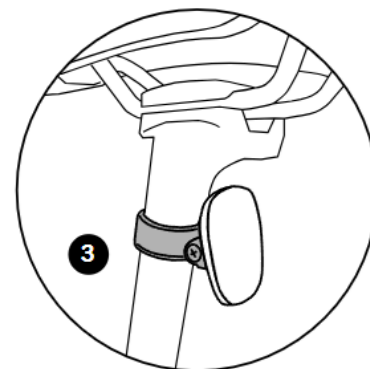
- Crosstip screwdriver or screwdriver T20 (TORX)



1. When mounting the reflectors on the handlebars, the bracket must be loosely fitted over the handlebars. Align the bracket and screw the front reflector (white) to the bracket.



2. When mounting on the basket, the bracket must be loosely fitted over the front edge of the basket. Align the bracket and screw the front reflector (white) to the bracket.



3. When mounting on the saddle post, the bracket must be loosely fitted over the saddle post (including rubber ring). Align the bracket and screw the rear reflector (red) to the bracket.

6. Vzdrževanje

Če se zavorna ročica med zaviranjem premakne za več kot polovico proti krmilu, preden začne zavorni sistem delovati, potem jo je potrebno ponovno nastaviti. Zavorna površina mora biti čista, nemastna, zavorne gumice morajo biti postavljene paralelno druga z drugo.

Izrabljene gumice je potrebno nemudoma zamenjati! V kolikor jih morate menjati bodite pozorni, da jih nadomestite z ustreznimi (material, iz katerega so narejene gumice mora ustrezati materialu, iz katerega je narejeno platišče). Glej oznako (Alloy / Alu za aluminijasta platišča).

Izrabljeno platišče

Redno preverjajte stanje platišča. Pri tem bodite pozorni na oznake za izrabljenosti (žlebič), ki obdajajo platišče. Ko je žlebič obrabljen se posvetujte s specialistom v delavnici, saj lahko vožnja s poškodovanim platiščem poveča možnosti za nesrečo in povzroči škodo na kolesu.

Pazite, da se krmilo in sedež ne vrtita. Preverite napetost verige in jo po potrebi nastavite.

Bodite pozorni na primeren zračni tlak v gumah. Primeren zračni tlak je označen na robu gume. Poškodovanih in deformiranih delov ne popravljajte. Poškodovane in deformirane dele je potrebno zamenjati. Originalne nadomestne dele lahko dobite v vseh PUKY prodajalnah. Rezervni deli: gume (vključno s zračnicami), platišča, zavorna žica, zavorne gumice, veriga, obroči za verigo, ročaji za krmila.

Za vzdrževanje je potrebno strokovno znanje, če ste v dvomu se posvetujte s prodajalcem. Otroci, ki jih sestavljanje in vzdrževanje kolesa zanima, lahko delo opazujejo vendar ne smejo kolesa sestavljati sami.

V primeru zamenjave pnevmatike nas obiščite na naši spletni strani www.puky.de. Tam boste našli ustrezna video navodila za zamenjavo pnevmatik (YOUKE / STEEL / modeli STEEL CLASSIC z zaščito verige in modeli LS-PRO 16 in LS-PRO18 z zaščito verige).

Čistoča in zaščita pred korozijo

Vse pobarvane in kovinske površine je moč čistiti in zaščititi z vsakodnevnimi izdelki za zaščito in čiščenje kovinskih izdelkov. Uporabljajte ekološka čistila in ne agresivnih detergentov. Verigo redno namažite z oljem za verigo ali z univerzalnim oljem in jo po potrebi očistite.

Robovi platišč ne smejo biti mastni!

Kolo je potrebno zaščititi pred mrazom in soljo. Skladiščenje kolesa v vlažnih prostorih za daljše obdobje je odsvetovano. V primeru, da kolo shranite v vlažen prostor, zaščitite nepobarvane kovinske dele (vijake, matice itd.) s primerno zaščito (npr. z voskom v spreju).

Menjalnik mora vsake toliko časa pregledati specialist in ga nastaviti ter po potrebi namazati. Ne čistite kolesa z vodo pod pritiskom.

7. Garancijski list

Garancija krije napake. Škoda, ki nastane kot posledica nepravilne uporabe, uporabe sile, pomanjkanja sile, pomanjkljivega vzdrževanja ali škoda, ki nastane z obrabo, ni pokrita z garancijo.

Uživajte na vaših potovanjih!

Kontrolni seznam

Sedež	<input type="checkbox"/>	Gume	<input type="checkbox"/>
Sedežna palica se ne more vrteti	<input type="checkbox"/>	Primeren zračni tlak	<input type="checkbox"/>
Vidna oznaka za maksimalno višino	<input type="checkbox"/>	Kolesa	<input type="checkbox"/>
Prsti stopal so na tleh	<input type="checkbox"/>	Osne matice so pričvrščene	<input type="checkbox"/>
Krmilni sistem	<input type="checkbox"/>	Poravnane	<input type="checkbox"/>
Krmilo se ne vrti, je pričvrščeno	<input type="checkbox"/>	Špice so enakomerno zategnjene	<input type="checkbox"/>
Vidna oznaka za maksimalno višino	<input type="checkbox"/>	Pedala	<input type="checkbox"/>
Pokončna drža med sedenjem	<input type="checkbox"/>	Varno in pravilno pritrjena (L/R)	<input type="checkbox"/>
Ročice krmila se ne vrtijo	<input type="checkbox"/>	Se vrtijo	<input type="checkbox"/>
Zavore	<input type="checkbox"/>	Zvonček	<input type="checkbox"/>
Zavorna ročica, se ne vrti	<input type="checkbox"/>	Na dosegu roke, jasen zvok	<input type="checkbox"/>
Deluje brezhibno	<input type="checkbox"/>	Luči	<input type="checkbox"/>
Zavorne gumice so čiste	<input type="checkbox"/>	Pravilno pričvrščene, delujoče	<input type="checkbox"/>
Zavorne gumice so pravilno nastavljene	<input type="checkbox"/>	Dinamo	<input type="checkbox"/>
Nožna zavora	<input type="checkbox"/>	Se premika, deluje, brez nihanja	<input type="checkbox"/>
Preverjeno deluje	<input type="checkbox"/>	Čvrst kontakt	<input type="checkbox"/>
Veriga	<input type="checkbox"/>		
Veriga je namazana	<input type="checkbox"/>		
Zaščita za verigo je nameščena	<input type="checkbox"/>		